



**Общество с ограниченной ответственностью
НАУЧНО-ИССЛЕДОВАТЕЛЬСКИЙ И ПРОЕКТНЫЙ ИНСТИТУТ
"САРАТОВЗАПСИБНИИПРОЕКТ-2000"
(ООО «САРАТОВЗАПСИБНИИПРОЕКТ-2000»)**

Заказчик – «Комитет дорожного хозяйства, благоустройства администрации муниципального образования «Город Саратов»»

«Проект планировки территории с проектом межевания территории в его составе для строительства линейных объектов - участка магистральной улицы районного значения в продолжение улицы Авиационной на участке от улицы 2-й Песочной до улицы Романтиков, улицы местного значения от улицы 2-й Песочной до улицы Рижской, участка улицы местного значения 2-я Песочная, в Ленинском районе города Саратова»

**ПРОЕКТ ПЛАНИРОВКИ ТЕРРИТОРИИ
ОСНОВНАЯ ЧАСТЬ**

Графическая часть
Пояснительная записка

Положение о размещении линейных объектов

МК № 012/2026-ППМТ

Том 1

2026

| | | |
|---------------|----------------|---------------|
| Интв. № подл. | Подпись и дата | Взам. Интв. № |
| | | |



**Общество с ограниченной ответственностью
НАУЧНО-ИССЛЕДОВАТЕЛЬСКИЙ И ПРОЕКТНЫЙ ИНСТИТУТ
"САРАТОВЗАПСИБНИИПРОЕКТ-2000"
(ООО «САРАТОВЗАПСИБНИИПРОЕКТ-2000»)**

Заказчик – «Комитет дорожного хозяйства, благоустройства администрации муниципального образования «Город Саратов»»

«Проект планировки территории с проектом межевания территории в его составе для строительства линейных объектов - участка магистральной улицы районного значения в продолжение улицы Авиационной на участке от улицы 2-й Песочной до улицы Романтиков, улицы местного значения от улицы 2-й Песочной до улицы Рижской, участка улицы местного значения 2-я Песочная, в Ленинском районе города Саратова»

ПРОЕКТ ПЛАНИРОВКИ ТЕРРИТОРИИ

ОСНОВНАЯ ЧАСТЬ

Графическая часть
Пояснительная записка

МК № 012/2026-ППМТ

Том 1

Технический директор-
Главный инженер

Начальник архитектурно-планировочного
отдела



Н.А. Костиков

С.А. Семенов

2026

| | | |
|--------------|----------------|--------------|
| Изн. № подл. | Подпись и дата | Взам. Изв. № |
| | | |

Состав проекта планировки территории и межевания территории для строительства линейных объектов - участка магистральной улицы районного значения в продолжение улицы Авиационной на участке от улицы 2-й Песочной до улицы Романтиков, улицы местного значения от улицы 2-й Песочной до улицы Рижской, участка улицы местного значения 2-я Песочная, в Ленинском районе города Саратова

**ТОМ 1 ПРОЕКТ ПЛАНИРОВКИ ТЕРРИТОРИИ.
ОСНОВНАЯ ЧАСТЬ**

| № п/п | Наименование раздела | гриф | инв. № | Примечание |
|---|---|-------------|---------------|-------------------|
| <u>Раздел 1 Проект планировки территории. Графическая часть:</u> | | | | |
| 1. | Чертеж красных линий. | н/с | | М 1:1000 |
| 2. | Чертеж границ зон планируемого размещения линейных объектов. | н/с | | М 1:1000 |
| <u>Раздел 2 Положение о размещении линейных объектов:</u> | | | | |
| 3. | Положение о характеристиках планируемого развития территории. Положение об очередности планируемого развития территории. | н/с | | |

**ТОМ 2 ПРОЕКТ ПЛАНИРОВКИ ТЕРРИТОРИИ.
МАТЕРИАЛЫ ПО ОБОСНОВАНИЮ**

| № п/п | Наименование раздела | гриф | инв. № | Примечание |
|---|--|-------------|---------------|-------------------|
| <u>Раздел 3 Материалы по обоснованию проекта планировки территории. Графическая часть:</u> | | | | |
| 1. | Схема расположения элементов планировочной структуры. | н/с | | М 1:10000 |
| 2. | Схема использования территории в период подготовки проекта планировки. Схема зон с особыми условиями использования территории. Схема расположения объектов культурного наследия. | н/с | | М 1:1000 |

| № п/п | Наименование раздела | гриф | инв. № | Примечание |
|--|---|------|--------|------------|
| 3. | Схема организации улично-дорожной сети, движения транспорта и пешеходов. Схема конструктивных и планировочных решений, подготавливаемой в целях обоснования границ зон планируемого размещения линейных объектов. | н/с | | М 1:1000 |
| 4. | Схема вертикальной планировки и инженерной подготовки территории. | н/с | | М 1:1000 |
| 5. | Схема границ территорий, подверженных риску возникновения чрезвычайных ситуаций природного и техногенного характера. | н/с | | М 1: 10000 |
| <u>Раздел 4 Материалы по обоснованию проекта планировки территории.</u> <u>Пояснительная записка:</u> | | | | |
| 6. | Материалы по обоснованию проекта планировки территории. | н/с | | |

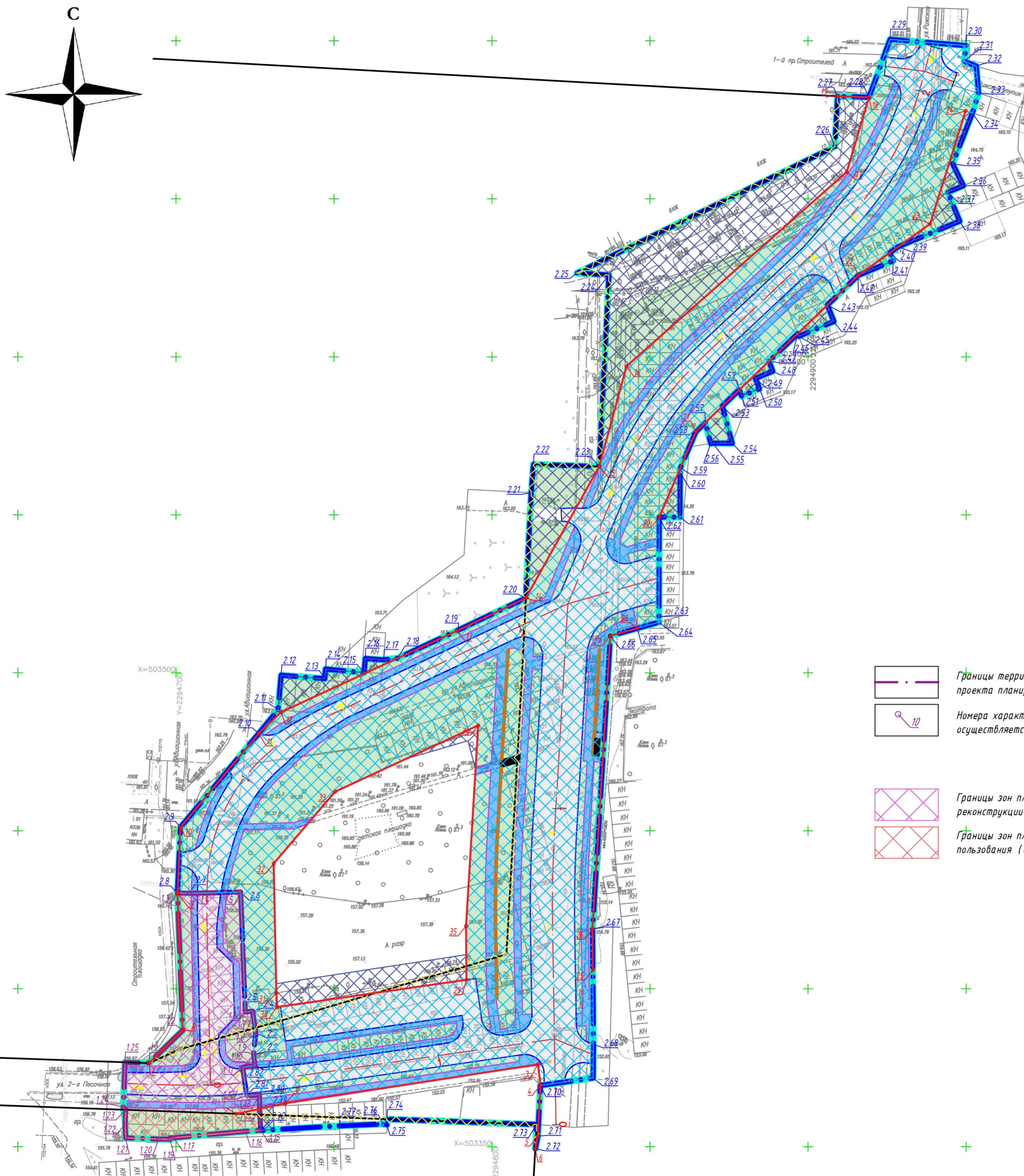
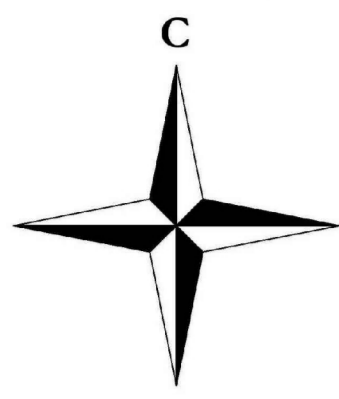
**ТОМ 3 ПРОЕКТ МЕЖЕВАНИЯ ТЕРРИТОРИИ.
ОСНОВНАЯ ЧАСТЬ.**

| № п/п | Наименование раздела | гриф | инв. № | Примечание |
|--|---|------|--------|------------|
| <u>Раздел 1 Проект межевания территории. Графическая часть:</u> | | | | |
| 1. | Чертеж межевания (этапы 1.1, 2.1) | н/с | | М 1:1000 |
| 2. | Чертеж межевания (этапы 1.2, 2.2) | н/с | | М 1:1000 |
| 3. | Чертеж межевания (этапы 1.3, 2.3) | н/с | | М 1:1000 |
| <u>Раздел 2 Проект межевания территории. Текстовая часть:</u> | | | | |
| 4. | Положение проекта межевания территории. | н/с | | |

ТОМ 4 ПРОЕКТ МЕЖЕВАНИЯ ТЕРРИТОРИИ.
МАТЕРИАЛЫ ПО ОБОСНОВАНИЮ.

| № п/п | Наименование раздела | гриф | инв. № | Примечание |
|---|---|------|--------|------------|
| <u>Раздел 3 Материалы по обоснованию проекта межевания территории.</u> <u>Графическая часть:</u> | | | | |
| 1. | Чертеж границ существующих земельных участков. Чертеж с отображением местоположения существующих объектов капитального строительства. | н/с | | М 1:1000 |
| 2. | Чертеж границ зон с особыми условиями использования территории. | н/с | | М 1:1000 |
| 3. | Схема границы субъекта Российской Федерации, в которой расположена территория, применительно которой подготавливается проект межевания. | н/с | | б/м |
| <u>Раздел 4 Материалы по обоснованию проекта межевания территории.</u> <u>Пояснительная записка:</u> | | | | |
| 4. | Материалы по обоснованию проекта межевания территории. | н/с | | |

Раздел 1
Проект планировки территории. Графическая часть

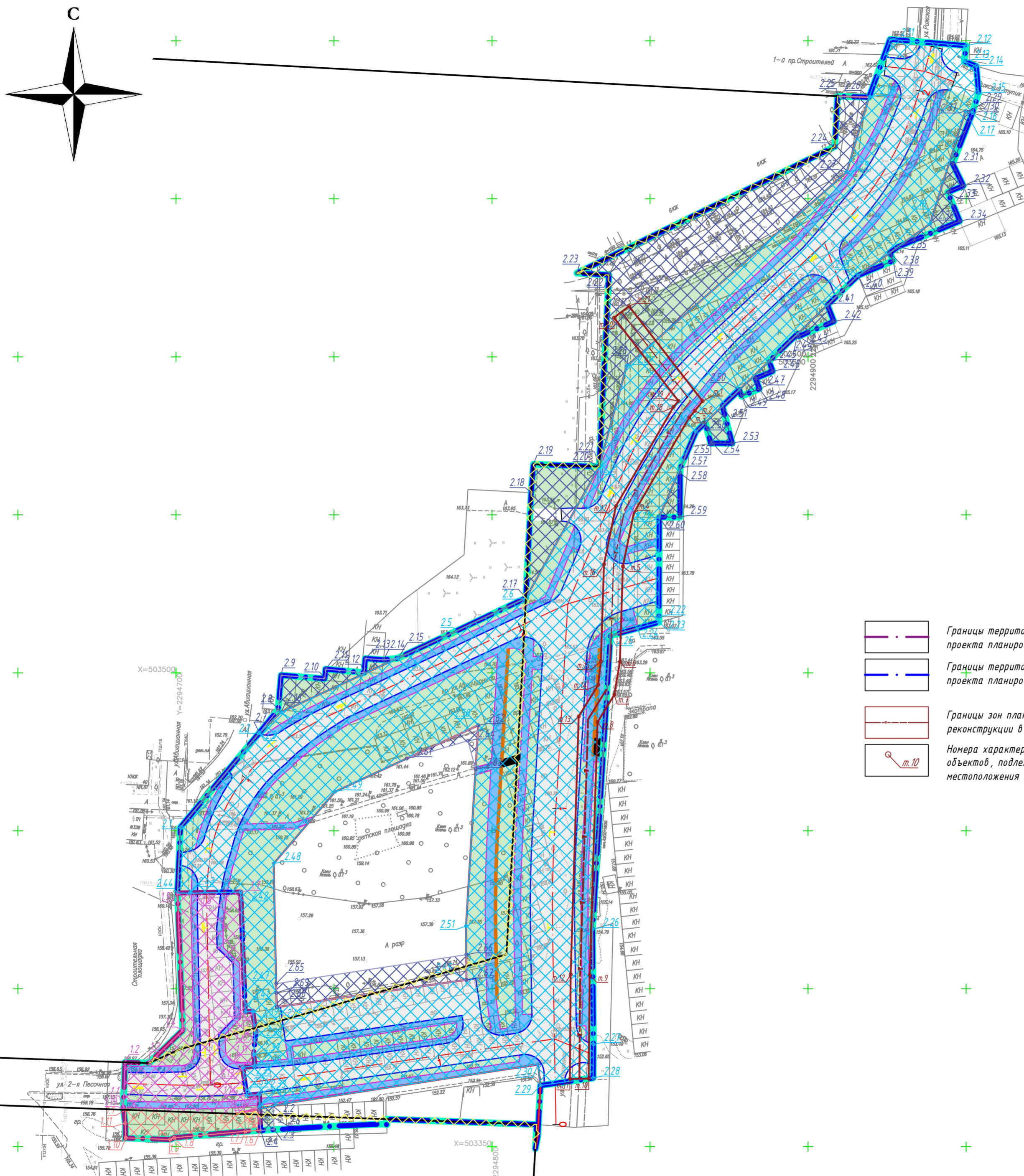
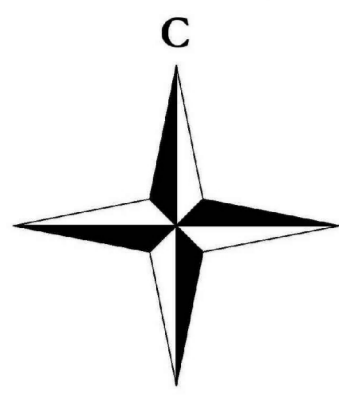


Условные обозначения

- Сети водоснабжения (сущ.)
- Сети связи (сущ.)
- Кабель низкого напряжения (сущ.)
- Кабель высокого напряжения (сущ.)
- Сети газоснабжения (сущ.)
- Теплотрасса (сущ.)
- Сети канализации (сущ.)
- Зона тротуаров в составе улично-дорожной сети
- Проезжая часть в составе улично-дорожной сети
- Благоустройство в составе улично-дорожной сети
- Существующие красные линии
- Отменяемые красные линии
- Номера характерных точек отменяемых красных линий
- Устанавливаемые красные линии
- Номера характерных точек устанавливаемых красных линий
- Границы территории, в отношении которой осуществляется подготовка проекта планировки (1-й этап)
- Границы территории, в отношении которой осуществляется подготовка проекта планировки (2-й этап)
- Номера характерных точек границы территории, в отношении которой осуществляется подготовка проекта планировки (1-й этап)
- Номера характерных точек границы территории, в отношении которой осуществляется подготовка проекта планировки (2-й этап)
- Границы зон планируемого размещения линейных объектов, подлежащих реконструкции (1-й этап)
- Границы зон планируемого размещения линейных объектов, подлежащих реконструкции (2-й этап)
- Границы зон планируемого размещения территорий общего пользования (благоустройство) (1-й этап)
- Границы зон планируемого размещения территорий общего пользования (благоустройство) (2-й этап)

| |
|----------------|
| Согласовано |
| Взам.инв. N |
| Подпись и дата |
| Инв. N подл. |

| | | | | | | | | | |
|--|----------|------|--------|-------|-------|--|----------------------------------|------|--------|
| МК №012/2026- ППМТ | | | | | | | | | |
| Проект планировки территории с проектом нежизненной территории в его составе для строительства линейных объектов - участка назирательной улицы районного значения в продолжение улицы Авиационной на участке от улицы 2-я Песочная до улицы Романчиков, улицы местного значения от улицы 2-й Песочной до улицы Рижской, участка улицы местного значения 2-я Песочная, в Ленинском районе города Саратова | | | | | | | | | |
| Изм. | Кол.уч. | Лист | № док. | Подп. | Дата | Проект планировки территории. Основная часть. | Стадия | Лист | Листов |
| Разработал | Федулова | | | | 02.26 | | | 1.1 | |
| Проверил | Семенов | | | | 02.26 | | | | |
| Н. контр. | Семенова | | | | 02.26 | Чертеж красных линий. М 1:1000 | ООО "САРАТОВЗАПСИБНИПРОЕКТ-2000" | | |



Условные обозначения

- Сети водоснабжения (сущ.)
- Сети связи (сущ.)
- Кабель низкого напряжения (сущ.)
- Кабель высокого напряжения (сущ.)
- Сети газоснабжения (сущ.)
- Теплотрасса (сущ.)
- Сети канализации (сущ.)
- Существующие красные линии
- Отменяемые красные линии
- Устанавливаемые красные линии
- Границы территории, в отношении которой осуществляется подготовка проекта планировки
- Границы зон планируемого размещения линейных объектов (1-й этап)
- Номера характерных точек границ зон планируемого размещения линейных объектов (1-й этап)
- Границы зон планируемого размещения территорий общего пользования (благоустройство) (1-й этап)
- Номера характерных точек границ зон планируемого размещения территорий общего пользования (благоустройство) (1-й этап)
- Границы зон планируемого размещения линейных объектов (2-й этап)
- Номера характерных точек границ зон планируемого размещения линейных объектов (2-й этап)
- Границы зон планируемого размещения территорий общего пользования (благоустройство) (2-й этап)
- Номера характерных точек границ зон планируемого размещения территорий общего пользования (благоустройство) (2-й этап)

- Границы территории, в отношении которой осуществляется подготовка проекта планировки (1-й этап)
- Границы территории, в отношении которой осуществляется подготовка проекта планировки (2-й этап)
- Границы зон планируемого размещения линейных объектов, подлежащих реконструкции в связи с изменением их местоположения (теплосети)
- Номера характерных точек границ планируемого размещения линейных объектов, подлежащих реконструкции в связи с изменением их местоположения (теплосети)

| |
|----------------|
| Согласовано |
| Взам.инв. N |
| Подпись и дата |
| Инв. N подл. |

| | | | | | | | | | |
|--|----------|-------|--------|-------|----------------------------------|--|--------|------|--------|
| МК №012/2026- ППМТ | | | | | | | | | |
| Проект планировки территории с проектом нежизненной территории в его составе для строительства линейных объектов - участка назидательной улицы районного значения в продолжение улицы Авиационной на участке от улицы 2-й Песочной до улицы Романчиков, улицы местного значения от улицы 2-й Песочной до улицы Рижской, участка улицы местного значения 2-я Песочная, в Ленинском районе города Саратова | | | | | | | | | |
| Изм. | Кол.уч. | Лист | № док. | Подп. | Дата | Проект планировки территории. Основная часть. | Стадия | Лист | Листов |
| Разработал | Федулова | 02.26 | | | 02.26 | | | 12 | |
| Проверил | Семенов | | | | 02.26 | | | | |
| Чертеж границ зон планируемого размещения линейных объектов, подлежащих реконструкции. И 1:1000 | | | | | ООО "САРАТОВЗАПСИБНИПРОЕКТ-2000" | | | | |
| Н. контр. | Семенова | | | | 02.26 | Формат А2 | | | |

Раздел 2

Положение о размещении линейных объектов

ОГЛАВЛЕНИЕ

| | |
|--|----|
| 1. НАИМЕНОВАНИЕ, ОСНОВНЫЕ ХАРАКТЕРИСТИКИ И НАЗНАЧЕНИЕ ПЛАНИРУЕМОГО ДЛЯ РАЗМЕЩЕНИЯ ЛИНЕЙНЫХ ОБЪЕКТОВ, А ТАКЖЕ ЛИНЕЙНЫХ ОБЪЕКТОВ, ПОДЛЕЖАЩИХ РЕКОНСТРУКЦИИ В СВЯЗИ С ИЗМЕНЕНИЕМ ИХ МЕСТОПОЛОЖЕНИЯ ... | 12 |
| 2. ПЕРЕЧЕНЬ СУБЪЕКТОВ РОССИЙСКОЙ ФЕДЕРАЦИИ, ПЕРЕЧЕНЬ МУНИЦИПАЛЬНЫХ РАЙОНОВ, МУНИЦИПАЛЬНЫХ ОКРУГОВ, ГОРОДСКИХ ОКРУГОВ В СОСТАВЕ СУБЪЕКТОВ РОССИЙСКОЙ ФЕДЕРАЦИИ, ПЕРЕЧЕНЬ ПОСЕЛЕНИЙ, НАСЕЛЕННЫХ ПУНКТОВ, ВНУТРИГОРОДСКИХ ТЕРРИТОРИЙ ГОРОДОВ ФЕДЕРАЛЬНОГО ЗНАЧЕНИЯ, НА ТЕРРИТОРИЯХ КОТОРЫХ УСТАНОВЛИВАЮТСЯ ЗОНЫ ПЛАНИРУЕМОГО РАЗМЕЩЕНИЯ ЛИНЕЙНЫХ ОБЪЕКТОВ | 15 |
| 3. ПЕРЕЧЕНЬ КООРДИНАТ ХАРАКТЕРНЫХ ТОЧЕК ГРАНИЦЫ ЗОНЫ СТРОИТЕЛЬСТВА ЛИНЕЙНЫХ ОБЪЕКТОВ - УЧАСТОК МАГИСТРАЛЬНОЙ УЛИЦЫ РАЙОННОГО ЗНАЧЕНИЯ В ПРОДОЛЖЕНИЕ УЛИЦЫ АВИАЦИОННОЙ НА УЧАСТКЕ ОТ УЛИЦЫ 2-Й ПЕСОЧНОЙ ДО УЛИЦЫ РОМАНТИКОВ, УЛИЦЫ МЕСТНОГО ЗНАЧЕНИЯ ОТ УЛИЦЫ 2-Й ПЕСОЧНОЙ ДО УЛИЦЫ РИЖСКОЙ, УЧАСТОК УЛИЦЫ МЕСТНОГО ЗНАЧЕНИЯ 2-Я ПЕСОЧНАЯ В ЛЕНИНСКОМ РАЙОНЕ ГОРОДА САРАТОВА..... | 16 |
| 4. ПЕРЕЧЕНЬ КООРДИНАТ ХАРАКТЕРНЫХ ТОЧЕК ГРАНИЦ ЗОН ПЛАНИРУЕМОГО РАЗМЕЩЕНИЯ ЛИНЕЙНЫХ ОБЪЕКТОВ, ПОДЛЕЖАЩИХ РЕКОНСТРУКЦИИ В СВЯЗИ С ИЗМЕНЕНИЕМ ИХ МЕСТОПОЛОЖЕНИЯ (ТЕПЛОСЕТИ) | 18 |
| 5. ПЕРЕЧЕНЬ КООРДИНАТ ХАРАКТЕРНЫХ ТОЧЕК ГРАНИЦ ЗОН ПЛАНИРУЕМОГО РАЗМЕЩЕНИЯ ТЕРРИТОРИЙ ПУБЛИЧНОГО ПОЛЬЗОВАНИЯ | 18 |
| 6. ПРЕДЕЛЬНЫЕ ПАРАМЕТРЫ РАЗРЕШЕННОГО СТРОИТЕЛЬСТВА РЕКОНСТРУКЦИИ ОБЪЕКТОВ КАПИТАЛЬНОГО СТРОИТЕЛЬСТВА ВХОДЯЩИХ В СОСТАВ ЛИНЕЙНОГО ОБЪЕКТА В ГРАНИЦАХ ЗОН ЕГО ПЛАНИРУЕМОГО РАЗМЕЩЕНИЯ..... | 21 |
| 7. ОСУЩЕСТВЛЕНИЕ МЕРОПРИЯТИЙ ПО СОХРАНЕНИЮ ОБЪЕКТОВ КУЛЬТУРНОГО НАСЛЕДИЯ ОТ ВОЗМОЖНОГО НЕГАТИВНОГО ВОЗДЕЙСТВИЯ В СВЯЗИ С РАЗМЕЩЕНИЕМ ЛИНЕЙНОГО ОБЪЕКТА..... | 21 |
| 8. ИНФОРМАЦИЯ О НЕОБХОДИМОСТИ ОСУЩЕСТВЛЕНИЯ МЕРОПРИЯТИЙ ПО ЗАЩИТЕ СОХРАНЯЕМЫХ ОБЪЕКТОВ КАПИТАЛЬНОГО СТРОИТЕЛЬСТВА (ЗДАНИЕ, СТРОЕНИЕ, СООРУЖЕНИЕ, ОБЪЕКТЫ, СТРОИТЕЛЬСТВО КОТОРЫХ НЕ ЗАВЕРШЕНО), СУЩЕСТВУЮЩИХ И СТРОЯЩИХСЯ НА МОМЕНТ ПОДГОТОВКИ ПРОЕКТА ПЛАНИРОВКИ ТЕРРИТОРИИ, А ТАКЖЕ ОБЪЕКТОВ КАПИТАЛЬНОГО СТРОИТЕЛЬСТВА, ПЛАНИРУЕМЫХ К СТРОИТЕЛЬСТВУ В СООТВЕТСТВИИ С РАНЕЕ УТВЕРЖДЕННОЙ ДОКУМЕНТАЦИЕЙ ПО ПЛАНИРОВКЕ ТЕРРИТОРИИ, ОТ ВОЗМОЖНОГО НЕГАТИВНОГО ВОЗДЕЙСТВИЯ В СВЯЗИ С РАЗМЕЩЕНИЕМ ЛИНЕЙНЫХ ОБЪЕКТОВ..... | 22 |
| 9. ОСУЩЕСТВЛЕНИЕ МЕРОПРИЯТИЙ ПО ОХРАНЕ ОКРУЖАЮЩЕЙ СРЕДЫ..... | 22 |
| 10. МЕРОПРИЯТИЯ ПО ЗАЩИТЕ ТЕРРИТОРИИ ОТ ЧРЕЗВЫЧАЙНЫХ СИТУАЦИЙ ПРИРОДНОГО И ТЕХНОГЕННОГО ХАРАКТЕРА, В ТОМ ЧИСЛЕ ПО ОБЕСПЕЧЕНИЮ ПОЖАРНОЙ БЕЗОПАСНОСТИ И ГРАЖДАНСКОЙ ОБОРОНЕ | 24 |
| ПРИЛОЖЕНИЕ 1 ПЕРЕЧЕНЬ КООРДИНАТ ХАРАКТЕРНЫХ ТОЧЕК ОТМЕНЯЕМЫХ КРАСНЫХ ЛИНИЙ..... | 26 |
| ПРИЛОЖЕНИЕ 2 ПЕРЕЧЕНЬ КООРДИНАТ ХАРАКТЕРНЫХ ТОЧЕК УСТАНОВЛИВАЕМЫХ КРАСНЫХ ЛИНИЙ..... | 27 |
| ПРИЛОЖЕНИЕ 3 ПЕРЕЧЕНЬ КООРДИНАТ ХАРАКТЕРНЫХ ТОЧЕК ГРАНИЦЫ ПРОЕКТА ПЛАНИРОВКИ..... | 28 |

ВВЕДЕНИЕ

Проект планировки территории с проектом межевания территории в его составе для строительства линейных объектов - участка магистральной улицы районного значения в продолжение улицы Авиационной на участке от улицы 2-й Песочной до улицы Романтиков, улицы местного значения от улицы 2-й Песочной до улицы Рижской, участка улицы местного значения 2-я Песочная в Ленинском районе города Саратова, разработан на основании распоряжения администрации муниципального образования «Город Саратов» № 451-р от 10 апреля 2026 г.

Проект планировки территории разработан на основании муниципального контракта №012/2026 от 01 апреля 2026 г. заключенного между комитетом дорожного хозяйства, благоустройства администрации муниципального образования «Город Саратов» и ООО «САРАТОВЗАПСИБНИИПРЕКТ-2000».

Разработка проектной документации линейного объекта увеличит пропускную способность, а также улучшит дорожную ситуацию и работу общественного транспорта.

При выполнении проектной документации для строительства линейных объектов - участка магистральной улицы районного значения в продолжение улицы Авиационной на участке от улицы 2-й Песочной до улицы Романтиков, улицы местного значения от улицы 2-й Песочной до улицы Рижской, участка улицы местного значения 2-я Песочная в Ленинском районе города Саратова были использованы следующие материалы:

| | | |
|-----------------------------------|-----------------------------|-----------|
| -материалы | инженерно-геодезических | изысканий |
| ООО «САРАТОВЗАПСИБНИИПРЕКТ-2000», | 011-2026-ИГДИ, | 2026 г.; |
| -материалы | инженерно-геологических | изысканий |
| ООО «САРАТОВЗАПСИБНИИПРЕКТ-2000», | 011-2026-ИГИ, | 2026 г.; |
| -материалы | инженерно-метеорологических | изысканий |
| ООО «САРАТОВЗАПСИБНИИПРЕКТ-2000», | 011-2026-ИГМИ, | 2026 г.; |
| -материалы | инженерно-экологических | изысканий |
| ООО «САРАТОВЗАПСИБНИИПРЕКТ-2000», | 011-2026-ИЭИ, | 2026 г.; |

Нормативно-правовая база разработки градостроительной документации:

- Градостроительный кодекс Российской Федерации от 29.12.2004 г. № 190-ФЗ;
- Земельный кодекс Российской Федерации от 25.10.2001 №136-ФЗ (с изменениями);
- Водный кодекс Российской Федерации от 03.06.2006 №74-ФЗ (с изменениями);
- Федеральный закон от 13.07.2015 №218-ФЗ «О государственной регистрации недвижимости»(с изменениями);
- Федеральный закон от 24.07.2007 №221-ФЗ «О кадастровой деятельности»(с изменениями);
- Федеральный закон от 18.06.2001 №78-ФЗ «О землеустройстве»;
- Федеральный закон от 25.06.2002 №73-ФЗ «Об объектах культурного наследия, памятниках истории и культуры народов Российской Федерации»;
- Федеральный закон от 14.03.1995 №33-ФЗ «Об особо охраняемых природных территориях»;
- Федеральный закон от 30.03.1999 №52-ФЗ «О санитарно-эпидемиологическом благополучии населения»;
- Федеральный закон от 21.12.1999 №68-ФЗ «О защите населения и территорий от чрезвычайных ситуаций природного и техногенного характера»;

-Постановление Правительства Российской Федерации от 12.05.2017 №564 «Об утверждении Положения о составе и содержании документации по планировке территории, предусматривающей размещение одного или нескольких линейных объектов» (с изменениями);

-Приказ Минэкономразвития России от 01.09.2014 №540 «Об утверждении классификатора видов разрешенного использования земельных участков»(с изменениями);

-Приказ Министерства экономического развития Российской Федерации от 03.08.2011 №388 «Об утверждении требований к проекту межевания земельных участков»;

-СП 42.13330.2016 «Градостроительство. Планировка и застройка городских и сельских поселений, актуализированная редакция СНиП 2.07.01-89*», утвержденные приказом Министерства строительства и жилищно-коммунального хозяйства РФ от 30 декабря 2016 г. №1034/пр;

-«РДС 30-201-98. Система нормативных документов в строительстве. Руководящий документ системы. Инструкция о порядке проектирования и установления красных линий в городах и других поселениях РФ», принят Постановлением Госстроя РФ от 06.04.1998 №18-30;

-Закон Саратовской области от 28.10.2011 г. №157-ЗСО «О внесении изменений в закон Саратовской области «О регулировании градостроительной деятельности в Саратовской области»;

-Постановление Правительства Саратовской области от 25.12.2017 г. №679-П «Об утверждении региональных нормативов градостроительного проектирования Саратовской области» (с изменениями);

-Генеральный план муниципального образования «Город Саратов», утвержденным решением Саратовской городской Думы от 27 декабря 2022 года №30-319 (с изменениями);

-Правила землепользования и застройки муниципального образования «Город Саратов», утвержденными решением Саратовской городской Думы от 25 июля 2019 года №54-397 (с изменениями);

-Решение Саратовской городской Думы от 28.05.2020 г. №67-536 «Об утверждении местных нормативов градостроительного проектирования муниципального образования «Город Саратов»;

-Решение Саратовской городской Думы от 25.12.2018 г. №45-326 «О Правилах благоустройства территории муниципального образования «Город Саратов»;

Цели проекта планировки территории

1. Обеспечение устойчивого развития территории, в том числе выделения элементов планировочной структуры;
2. Определение параметров планируемого развития территории, необходимой для реализации проекта строительства дорожной сети;
3. Обеспечение эффективной и безопасной транспортной инфраструктуры. Увеличение пропускной способности дорог для снижения заторов и времени в пути;
4. Оптимизация землепользования. Определение границ зон планируемого размещения объектов транспортной инфраструктуры. Учет интересов собственников земельных участков, попадающих в зону реконструкции. Обеспечение возможности для будущего развития прилегающих территорий. Оценка необходимости изъятия земельных участков для муниципальных нужд;
5. Создание благоприятной среды жизнедеятельности. Улучшение благоустройства прилегающих территорий (озеленение, организация пешеходных зон, размещение парковочных мест). Создание комфортных условий для проживания и передвижения людей;
6. Приведение поперечных профилей дорог согласно определенной категории в соответствие с градостроительными нормативами для последующего их строительства и эксплуатации. Изменение границ красных линий;

Проект планировки территории является основой для разработки проекта межевания данной территории.

1. Наименование, основные характеристики и назначение планируемого для размещения линейных объектов, а также линейных объектов, подлежащих реконструкции в связи с изменением их местоположения

Наименование объекта: строительство линейных объектов - участок магистральной улицы районного значения в продолжение улицы Авиационной на участке от улицы 2-й Песочной до улицы Романтиков, улицы местного значения от улицы 2-й Песочной до улицы Рижской, участок улицы местного значения 2-я Песочная в Ленинском районе города Саратова.

Согласно письму Комитета дорожного хозяйства и благоустройства администрации МО «Город Саратов» №01-27/562/1 от 20.04.2026 г., подготовка проекта планировки территории планируемых к размещению линейных объектов - участок магистральной улицы районного значения в продолжение улицы Авиационной на участке от улицы 2-й Песочной до улицы Романтиков, улица местного значения от улицы 2-й Песочной до улицы Рижской, участок улицы местного значения 2-я Песочная в Ленинском районе города Саратова осуществляется в два этапа (границы этапов размещены в графической части проекта):

1 Этап- участок улицы местного значения от улицы 2-й Песочной до улицы Рижской;

2 Этап- участок магистральной улицы районного значения в продолжение улицы Авиационной на участке от улицы 2-й Песочной до улицы Романтиков,

улица местного значения от улицы 2-й Песочной до улицы Рижской, участок улицы местного значения 2-я Песочная.

Объект принадлежит к объектам транспортной инфраструктуры.

Цель: увеличение пропускной способности, улучшение транспортной доступности, снижение транспортных издержек.

Задача: строительство и эксплуатация автомобильной дороги.

Назначение объекта: движение транспортных средств.

Строительство улиц обеспечивает целый комплекс преимуществ и возможностей для развития территорий, улучшения качества жизни и активизации экономической деятельности.

Проект строительства участков магистральных улиц районного и местного значения располагается в соответствии со сведениями, содержащимися в «Генеральном плане муниципального образования «Город Саратов» и разрабатывается для улучшения комфортности дорожно-транспортного движения, увеличения пропускной способности дороги и увеличения машиномест в городе за счет изменения и добавления геометрических характеристик и элементов трассы.

Движение пешеходов вдоль автодороги осуществляется по тротуарам с нормативным уклоном.

Участок магистральной улицы районного значения в продолжение улицы Авиационной на участке от улицы 2-й Песочной до улицы Романтиков (ширина в красных линиях 40 м.). Расчетная скорость движения – 60 км/ч. Ширина пешеходной части тротуара – 2,25 м, боковая разделительная полоса (зеленая зона) – 3,0 м. Количество полос движения – 4 шт. по 3,5 м. Общая линейная протяженность реконструируемого участка составляет 152 м. Ширина основной проезжей части – 14 м. Максимальный продольный уклон для данной категории улиц согласно СП42.13330-2016 "Градостроительство. Планировка и застройка городских и сельских поселений" должен составлять не более 70%. В связи с чем на данном участке улице возникает необходимость устройства подпорных стен. С целью удобства пешеходного движения в месте пересечения существующей «Экотропы» с ул. Авиационной предусматривается устройство лестничного и пандусного схода с продольным уклоном не более 50% (с учетом движения МГН).

Участок улицы местного значения 2-я Песочная (ширина в красных линиях 30 м.). – улицы и дороги местного значения. Расчетная скорость движения – 40 км/ч. Ширина пешеходной части тротуара – 2,0 м, с устройством боковой разделительной полосы из газона, шириной 2 м справа от оси. Количество полос движения – 2 шт по 3,5 м, Общая линейная протяженность реконструируемого участка составляет 137 м. Ширина основной проезжей части – 7,0 м.

Участок улицы местного значения от улицы 2-й Песочной до улицы Авиационная (ширина в красных линиях 30 м.). Расчетная скорость движения – 40 км/ч. Ширина пешеходной части тротуара – 2,0 м, Количество полос движения – 2 шт. по 3,0 м, в том числе выделенная полоса для движения общественного транспорта. Общая линейная протяженность реконструируемого участка составляет 217 м. Ширина основной проезжей части – 6,0 м.

Участок улицы местного значения от улицы Авиационная до ул. Рижская (ширина в красных линиях 30 м.). – улицы и дороги местного значения. Расчетная скорость движения – 40 км/ч. Ширина пешеходной части тротуара – 2,0 м, с устройством боковых разделительных полос из газона, шириной 2 м. Количество полос движения – 2 шт по 3,5

м, Общая линейная протяженность реконструируемого участка составляет 215 м. Ширина основной проезжей части – 7,0 м.

Основные характеристики реконструируемого участка приведены в таблице 1.

| №п/п | Наименование | Показатели |
|--|---|--|
| ул. Авиационная на участке от ул. 2-Песочной до ул. Романтиков | | |
| 1 | Категория | Магистральная улица районного значения |
| 2 | Протяженность улично-дорожной сети, м | 152 |
| 3 | Ширина улицы, м | 14,0 |
| 4 | Число полос движения (суммарное) | 4 |
| 5 | В условии строительства расчетная скорость движения, км/ч | 60 |
| 6 | Ширина пешеходной части тротуара, м | 2,25 |
| 7 | Тип дорожной одежды | Капитальный, асфальтобетон |
| Участок улицы местного значения от ул. 2-Песочная до ул. Авиационная | | |
| 1 | Категория | Улицы и дороги местного значения |
| 2 | Протяженность улично-дорожной сети, м | 217 |
| 3 | Ширина улицы, м | 6,0 |
| 4 | Число полос движения (суммарное) | 2 |
| 5 | В условии реконструкции расчетная скорость движения, км/ч | 40 |
| 6 | Ширина пешеходной части тротуара, м | 2,0 |
| 7 | Тип дорожной одежды | Капитальный, асфальтобетон |
| Участок улицы местного значения 2-я Песочная | | |
| 1 | Категория | Улицы и дороги местного значения |
| 2 | Протяженность улично-дорожной сети, м | 137 |
| 3 | Ширина улицы, м | 7,0 |
| 4 | Число полос движения (суммарное) | 2 |
| 5 | В условии реконструкции расчетная скорость движения, км/ч | 40 |
| 6 | Ширина пешеходной части тротуара, м | 2,0 |
| 7 | Тип дорожной одежды | Капитальный, асфальтобетон |
| Участок улицы местного значения от улицы Авиационная до ул. Рижская | | |
| 1 | Категория | Улицы и дороги местного значения |
| 2 | Протяженность улично-дорожной сети, м | 215 |
| 3 | Ширина улицы, м | 7,0 |
| 4 | Число полос движения (суммарное) | 2 |
| 5 | В условии реконструкции расчетная скорость движения, км/ч | 40 |
| 6 | Ширина пешеходной части тротуара, м | 2,0 |
| 7 | Тип дорожной одежды | Капитальный, асфальтобетон |

Проектируемые автодороги решают проблему круглогодичного проезда и прохода всех категорий населения и, таким образом, является важным объектом хозяйственного и

особенно социального значения, обеспечивающим интеграцию населения в единую экономическую и социальную структуру города Саратова.

Зона планируемого размещения линейного объекта складывается из ширины поперечного профиля, представленного проезжей частью, тротуара, поверхностного водоотвода открытого типа в виде сети лотка с водопропускными трубами, откосной части тротуара, а также коммуникационных коридоров.

2. Перечень субъектов Российской Федерации, перечень муниципальных районов, муниципальных округов, городских округов в составе субъектов Российской Федерации, перечень поселений, населенных пунктов, внутригородских территорий городов федерального значения, на территориях которых устанавливаются зоны планируемого размещения линейных объектов

Линейный объект – строительство линейных объектов - участок магистральной улицы районного значения в продолжение улицы Авиационной на участке от улицы 2-й Песочной до улицы Романтиков, улицы местного значения от улицы 2-й Песочной до улицы Рижской, участок улицы местного значения 2-я Песочная в Ленинском районе города Саратова.

Категория земель рассматриваемой в данном проекте планировки территории: земли населенных пунктов.

В соответствии с действующим Классификатором ВРИЗУ - вид разрешенного использования проектируемого участка: «Земельные участки (территории) общего пользования. Земельные участки общего пользования. Содержание данного вида разрешенного использования включает в себя содержание видов разрешенного использования с кодами 12.0.1-12.0.2.

12.0.1 Улично-дорожная сеть. Размещение объектов улично-дорожной сети: автомобильных дорог, трамвайных путей и пешеходных тротуаров в границах населенных пунктов, пешеходных переходов, бульваров, площадей, проездов, велодорожек и объектов велотранспортной и инженерной инфраструктуры; размещение придорожных стоянок (парковок) транспортных средств в границах городских улиц и дорог, за исключением предусмотренных видами разрешенного использования с кодами 2.7.1, 4.9, 7.2.3, а также некапитальных сооружений, предназначенных для охраны транспортных средств.

12.0.2 Благоустройство территории. Размещение декоративных, технических, планировочных, конструктивных устройств, элементов озеленения, различных видов оборудования и оформления, малых архитектурных форм, некапитальных нестационарных строений и сооружений, информационных щитов и указателей, применяемых как составные части благоустройства территории, общественных туалетов.

3. Перечень координат характерных точек границы зоны строительства линейных объектов - участок магистральной улицы районного значения в продолжение улицы Авиационной на участке от улицы 2-й Песочной до улицы Романтиков, улицы местного значения от улицы 2-й Песочной до улицы Рижской, участок улицы местного значения 2-я Песочная в Ленинском районе города Саратова.

| № поворотной точки | Координата у | Координата х |
|---------------------------|---------------------|---------------------|
| 1-й этап | | |
| 1.1 | 2294683.34 | 503362.60 |
| 1.2 | 2294683.89 | 503376.72 |
| 1.3 | 2294691.46 | 503376.45 |
| 1.4 | 2294702.15 | 503386.84 |
| 1.5 | 2294700.47 | 503430.31 |
| 1.6 | 2294704.40 | 503430.21 |
| 1.7 | 2294720.47 | 503430.60 |
| 1.8 | 2294721.94 | 503392.64 |
| 1.9 | 2294724.27 | 503392.89 |
| 1.10 | 2294724.30 | 503392.61 |
| 1.11 | 2294725.00 | 503386.61 |
| 1.12 | 2294724.55 | 503379.17 |
| 1.13 | 2294725.03 | 503375.72 |
| 1.14 | 2294721.10 | 503375.17 |
| 1.15 | 2294722.41 | 503366.09 |
| 1.16 | 2294726.45 | 503366.54 |
| 1.17 | 2294726.35 | 503361.96 |
| 1.18 | 2294719.15 | 503360.42 |
| 1.19 | 2294684.09 | 503361.67 |
| 1.1 | 2294683.34 | 503362.60 |
| 2-й этап | | |
| 2.1 | 2294701.42 | 503451.08 |
| 2.2 | 2294726.21 | 503480.80 |
| 2.3 | 2294733.22 | 503487.49 |
| 2.4 | 2294770.11 | 503504.60 |
| 2.5 | 2294788.97 | 503513.34 |
| 2.6 | 2294810.72 | 503523.67 |
| 2.7 | 2294833.90 | 503565.25 |
| 2.8 | 2294842.58 | 503597.04 |
| 2.9 | 2294912.22 | 503658.49 |
| 2.10 | 2294919.30 | 503682.16 |
| 2.11 | 2294925.97 | 503700.48 |
| 2.12 | 2294949.71 | 503698.52 |
| 2.13 | 2294949.42 | 503693.54 |
| 2.14 | 2294953.25 | 503692.00 |
| 2.15 | 2294953.95 | 503683.43 |
| 2.16 | 2294952.01 | 503677.18 |
| 2.17 | 2294949.80 | 503677.82 |

| № поворотной точки | Координата у | Координата х |
|---------------------------|---------------------|---------------------|
| 2.18 | 2294938.64 | 503642.12 |
| 2.19 | 2294915.84 | 503625.75 |
| 2.20 | 2294864.51 | 503576.32 |
| 2.21 | 2294852.89 | 503549.25 |
| 2.22 | 2294852.82 | 503517.75 |
| 2.23 | 2294852.82 | 503516.01 |
| 2.24 | 2294846.03 | 503514.12 |
| 2.25 | 2294837.43 | 503511.72 |
| 2.26 | 2294831.80 | 503418.81 |
| 2.27 | 2294832.09 | 503382.40 |
| 2.28 | 2294832.01 | 503371.77 |
| 2.29 | 2294815.31 | 503369.41 |
| 2.30 | 2294814.56 | 503376.07 |
| 2.31 | 2294734.52 | 503363.71 |
| 2.32 | 2294726.35 | 503361.96 |
| 2.33 | 2294726.45 | 503366.54 |
| 2.34 | 2294722.41 | 503366.09 |
| 2.35 | 2294721.10 | 503375.17 |
| 2.36 | 2294725.03 | 503375.72 |
| 2.37 | 2294724.55 | 503379.17 |
| 2.38 | 2294725.00 | 503386.61 |
| 2.39 | 2294724.30 | 503392.61 |
| 2.40 | 2294724.27 | 503392.89 |
| 2.41 | 2294721.94 | 503392.64 |
| 2.42 | 2294720.47 | 503430.60 |
| 2.43 | 2294704.40 | 503430.21 |
| 2.44 | 2294700.47 | 503430.31 |
| 2.1 | 2294701.42 | 503451.08 |
| | | |
| 2.45 | 2294791.93 | 503402.85 |
| 2.46 | 2294731.90 | 503394.21 |
| 2.47 | 2294731.78 | 503398.69 |
| 2.48 | 2294730.92 | 503439.62 |
| 2.49 | 2294750.34 | 503462.37 |
| 2.50 | 2294795.64 | 503483.37 |
| 2.51 | 2294791.79 | 503419.86 |
| 2.45 | 2294791.93 | 503402.85 |

Каталог координат в МСК 64 зона 2

Площадь зоны планируемого размещения линейного объекта составляет:
1-й этап – 1 792 кв.м; 2-й этап – 18 233 кв.м;

4. Перечень координат характерных точек границ зон планируемого размещения линейных объектов, подлежащих реконструкции в связи с изменением их местоположения (теплосети)

| № поворотной точки | Координата у | Координата х |
|---------------------------|---------------------|---------------------|
| т.1 | 2294866.62 | 503585.96 |
| т.2 | 2294864.12 | 503582.88 |
| т.3 | 2294862.40 | 503580.76 |
| т.4 | 2294844.88 | 503550.58 |
| т.5 | 2294841.41 | 503533.64 |
| т.6 | 2294840.46 | 503503.46 |
| т.7 | 2294838.70 | 503493.07 |
| т.8 | 2294833.38 | 503484.42 |
| т.9 | 2294830.91 | 503404.41 |
| т.10 | 2294830.62 | 503371.58 |
| т.11 | 2294824.62 | 503371.47 |
| т.12 | 2294824.91 | 503404.53 |
| т.13 | 2294827.43 | 503486.20 |
| т.14 | 2294833.59 | 503496.21 |
| т.15 | 2294834.47 | 503503.64 |
| т.16 | 2294835.43 | 503534.34 |
| т.17 | 2294839.20 | 503552.75 |
| т.18 | 2294857.44 | 503584.17 |
| т.19 | 2294858.96 | 503586.05 |
| т.20 | 2294838.60 | 503612.37 |
| т.21 | 2294843.35 | 503616.04 |
| т.1 | 2294866.62 | 503585.96 |

Каталог координат в МСК 64 зона 2

Общая площадь зоны планируемого размещения линейного объекта подлежащего реконструкции составляет 1546 кв.м.

5. Перечень координат характерных точек границ зон планируемого размещения территорий публичного пользования

| № поворотной точки | Координата у | Координата х |
|---------------------------|---------------------|---------------------|
| 1-й этап | | |
| 1.1 | 2294684.09 | 503361.67 |
| 1.2 | 2294719.15 | 503360.42 |
| 1.3 | 2294726.35 | 503361.96 |
| 1.4 | 2294726.35 | 503361.78 |
| 1.5 | 2294726.78 | 503355.60 |
| 1.6 | 2294726.81 | 503355.18 |
| 1.7 | 2294721.98 | 503354.89 |
| 1.8 | 2294699.37 | 503352.87 |
| 1.9 | 2294698.17 | 503352.29 |
| 1.10 | 2294684.12 | 503352.82 |

| № поворотной точки | Координата у | Координата х |
|---------------------------|---------------------|---------------------|
| 1.11 | 2294683.93 | 503357.44 |
| 1.1 | 2294684.09 | 503361.67 |
| 2-й этап | | |
| 2.1 | 2294726.35 | 503361.96 |
| 2.2 | 2294730.71 | 503362.89 |
| 2.3 | 2294731.07 | 503355.44 |
| 2.4 | 2294726.81 | 503355.18 |
| 2.5 | 2294726.78 | 503355.60 |
| 2.6 | 2294726.35 | 503361.78 |
| 2.1 | 2294726.35 | 503361.96 |
| | | |
| 2.7 | 2294726.21 | 503480.80 |
| 2.8 | 2294732.33 | 503488.32 |
| 2.9 | 2294733.31 | 503499.25 |
| 2.10 | 2294747.10 | 503498.13 |
| 2.11 | 2294747.35 | 503501.17 |
| 2.12 | 2294759.52 | 503500.03 |
| 2.13 | 2294759.90 | 503504.54 |
| 2.14 | 2294765.73 | 503504.11 |
| 2.15 | 2294770.11 | 503504.60 |
| 2.16 | 2294733.22 | 503487.49 |
| 2.7 | 2294726.21 | 503480.80 |
| | | |
| 2.17 | 2294810.72 | 503523.67 |
| 2.18 | 2294812.41 | 503557.00 |
| 2.19 | 2294813.11 | 503565.99 |
| 2.20 | 2294833.90 | 503565.25 |
| 2.17 | 2294810.72 | 503523.67 |
| | | |
| 2.21 | 2294833.90 | 503565.25 |
| 2.22 | 2294837.00 | 503625.91 |
| 2.23 | 2294826.88 | 503626.50 |
| 2.24 | 2294908.46 | 503666.53 |
| 2.25 | 2294909.33 | 503682.47 |
| 2.26 | 2294919.30 | 503682.16 |
| 2.27 | 2294912.22 | 503658.49 |
| 2.28 | 2294842.58 | 503597.04 |
| 2.21 | 2294833.90 | 503565.25 |
| | | |
| 2.29 | 2294950.79 | 503677.54 |
| 2.30 | 2294952.01 | 503677.18 |
| 2.31 | 2294945.76 | 503661.13 |
| 2.32 | 2294949.11 | 503654.16 |
| 2.33 | 2294944.21 | 503652.08 |
| 2.34 | 2294947.99 | 503642.97 |
| 2.35 | 2294928.51 | 503634.84 |

| № поворотной точки | Координата у | Координата х |
|---------------------------|---------------------|---------------------|
| 2.36 | 2294938.64 | 503642.12 |
| 2.37 | 2294949.80 | 503677.82 |
| 2.29 | 2294950.79 | 503677.54 |
| | | |
| 2.38 | 2294925.89 | 503632.97 |
| 2.39 | 2294926.96 | 503630.43 |
| 2.40 | 2294915.84 | 503625.75 |
| 2.38 | 2294925.89 | 503632.97 |
| | | |
| 2.41 | 2294906.13 | 503616.40 |
| 2.42 | 2294908.17 | 503611.19 |
| 2.43 | 2294897.04 | 503606.50 |
| 2.44 | 2294896.72 | 503607.34 |
| 2.41 | 2294906.13 | 503616.40 |
| | | |
| 2.45 | 2294887.62 | 503598.58 |
| 2.46 | 2294888.82 | 503595.47 |
| 2.47 | 2294883.36 | 503593.17 |
| 2.48 | 2294884.63 | 503589.91 |
| 2.49 | 2294879.00 | 503587.54 |
| 2.50 | 2294878.23 | 503589.54 |
| 2.45 | 2294887.62 | 503598.58 |
| | | |
| 2.51 | 2294872.88 | 503584.39 |
| 2.52 | 2294872.88 | 503584.39 |
| 2.53 | 2294875.98 | 503572.64 |
| 2.54 | 2294869.87 | 503572.66 |
| 2.55 | 2294869.25 | 503572.56 |
| 2.56 | 2294867.47 | 503579.18 |
| 2.51 | 2294872.88 | 503584.39 |
| | | |
| 2.57 | 2294859.57 | 503564.83 |
| 2.58 | 2294859.53 | 503563.34 |
| 2.59 | 2294859.45 | 503549.26 |
| 2.60 | 2294852.89 | 503549.25 |
| 2.57 | 2294859.57 | 503564.83 |
| | | |
| 2.61 | 2294772.57 | 503472.67 |
| 2.62 | 2294795.64 | 503483.37 |
| 2.63 | 2294794.80 | 503469.47 |
| 2.64 | 2294792.40 | 503478.47 |
| 2.65 | 2294731.72 | 503401.59 |
| 2.61 | 2294772.57 | 503472.67 |
| | | |
| 2.66 | 2294791.86 | 503410.78 |
| 2.67 | 2294791.93 | 503402.85 |

| № поворотной точки | Координата у | Координата х |
|--------------------|--------------|--------------|
| 2.68 | 2294731.90 | 503394.21 |
| 2.69 | 2294731.78 | 503398.69 |
| 2.66 | 2294791.86 | 503410.78 |

Каталог координат в МСК 64 зона 2

Площадь зоны планируемого размещения территорий общего пользования:
1-й этап – 321 кв.м; 2-й этап – 3 674 кв.м;

6. Предельные параметры разрешенного строительства реконструкции объектов капитального строительства входящих в состав линейного объекта в границах зон его планируемого размещения

Строительство линейных объектов - участок магистральной улицы районного значения в продолжение улицы Авиационной на участке от улицы 2-й Песочной до улицы Романтиков, улицы местного значения от улицы 2-й Песочной до улицы Рижской, участок улицы местного значения 2-я Песочная в Ленинском районе города Саратова, не требует размещения новых объектов капитального строительства, а также использования существующих объектов.

7. Осуществление мероприятий по сохранению объектов культурного наследия от возможного негативного воздействия в связи с размещением линейного объекта

В соответствии с письмом ГКУК «НПЦ» по историко-культурному наследию Саратовской области № 02-06/415 от 01.04.2026 г. на запрашиваемой территории, объекты культурного наследия отсутствуют.

Природный ландшафт малоперспективен для обнаружения ранее не выявленных объектов культурного наследия, а также застроен современной инфраструктурой.

На земельном участке, отведенном под объект «Разработка проекта планировки территории для строительства линейных объектов - участок магистральной улицы районного значения в продолжение улицы Авиационной на участке от улицы 2-й Песочной до улицы Романтиков, улицы местного значения от улицы 2-й Песочной до улицы Рижской, участок улицы местного значения 2-я Песочная, в Ленинском районе города Саратова, отсутствуют:

- объекты культурного наследия, включенные в единый государственный реестр объектов культурного наследия (памятников истории и культуры) народов РФ;
- выявленные объекты культурного наследия;
- объекты, обладающие признаками объекта культурного (в т.ч. археологического) наследия.

Данные части запрашиваемой территории расположены вне зон охраны и защитных зон объектов культурного наследия.

8. Информация о необходимости осуществления мероприятий по защите сохраняемых объектов капитального строительства (здание, строение, сооружение, объекты, строительство которых не завершено), существующих и строящихся на момент подготовки проекта планировки территории, а также объектов капитального строительства, планируемых к строительству в соответствии с ранее утвержденной документацией по планировке территории, от возможного негативного воздействия в связи с размещением линейных объектов

В границах зоны планируемого размещения линейных объектов - участок магистральной улицы районного значения в продолжение улицы Авиационной на участке от улицы 2-й Песочной до улицы Романтиков, улицы местного значения от улицы 2-й Песочной до улицы Рижской, участок улицы местного значения 2-я Песочная в Ленинском районе города Саратова, расположены существующие линейные объекты, для которых необходимо осуществить мероприятия по защите от негативного воздействия в местах пересечения. К данным объектам относятся:

- Сети теплоснабжения;
- Наружные сети канализации;
- Наружные сети водоснабжения;
- Сети электроснабжения;
- Сети связи.

Мероприятия включают в себя разработку мероприятий по предупреждению и устранению возможных негативных процессов. Для обеспечения сохранности существующих объектов, находящихся в зоне влияния нового строительства разработка прогноза состояния строящегося объекта, воздействие его на окружающие сооружения в период строительства и последующий период эксплуатации для своевременного выявления дефектов, предупреждения и устранения негативных процессов.

В границах зоны планируемого размещения линейных объектов - участок магистральной улицы районного значения в продолжение улицы Авиационной на участке от улицы 2-й Песочной до улицы Романтиков, улицы местного значения от улицы 2-й Песочной до улицы Рижской, участок улицы местного значения 2-я Песочная в Ленинском районе города Саратова отсутствует информация о планируемых к строительству в соответствии с ранее утвержденной документацией по планировке территории объектов капитального строительства.

9. Осуществление мероприятий по охране окружающей среды

Состояние воздушного бассейна является одним из основных экологических факторов определяющих экологическую ситуацию и условия проживания населения.

Состояние атмосферного воздуха определяется условиями циркуляции и степенью хозяйственного освоения рассматриваемой территории, а также характеристиками фоновое состояние атмосферы.

Большую роль в загрязнении атмосферы на территории проекта планировки играют выбросы автотранспорта.

Воздействие на атмосферный воздух технологического процесса строительства ливневой канализации носит временный характер. Масштабы и длительность этого воздействия зависят от продолжительности строительных работ и используемой технологии.

Источниками выбросов загрязняющих веществ являются:

- автотранспорт;
- заправка топливом машин и механизмов.

Расчет выбросов загрязняющих веществ от автотранспорта выполнен по программе «АТП-Эколог», которая реализует «Методику проведения инвентаризации выбросов загрязняющих веществ в атмосферу для автотранспортных предприятий (расчетным методом)» и «Методику проведения инвентаризации выбросов загрязняющих веществ в атмосферу для баз дорожной техники (расчетным методом)».

При сжигании топлива в двигателях машин и механизмах выделяются такие вещества, как: оксиды азота, сажа, диоксид серы, оксид углерода, бензин и керосин.

Количество выбросов загрязняющих веществ пропорционально интенсивности движения, удельному объёму загрязняющих и токсичных веществ, содержащихся в отработанных газах автомобильных двигателей. Отработанные газы поступают в приземный слой атмосферы непосредственно в зону дыхания человека, где их рассеивание затруднено.

Максимальная концентрация по диоксиду серы не превышает 0.1 ПДК, поэтому фон по диоксиду серы не учитывается, и группы веществ, обладающие комбинированным вредным воздействием, при этом не рассматриваются.

Расчет загрязнения атмосферного воздуха в период эксплуатации показал, что приземные концентрации не превышают предельно допустимых концентраций. Влияние проектируемого объекта на состояние атмосферного воздуха в период эксплуатации оценивается как допустимое.

Выводы:

- Основное влияние на атмосферный воздух оказывают выхлопные газы от автотранспорта;
- Выбросы не окажут влияния на создание фонового загрязнения атмосферы, а также не вызовут экологических последствий в прилегающих территориях.

Для уменьшения загрязнения атмосферного воздуха при строительстве предусматривается:

- временные дороги и проезды должны обеспечивать возможность свободной эксплуатации строительной техники;
- рекомендуемая к применению дорожно-строительная техника с двигателями внутреннего сгорания должна соответствовать установленным Государственным стандартам и параметрам завода изготовителя;
- не допускать к работе неисправную строительную технику и механизмы;
- дорожные машины и оборудование должны находиться на объекте только на протяжении периода производства работ;
- регулярная проверка на токсичность выхлопных газов двигателей автомобилей и строительной техники, работающих на строительной площадке. При обнаружении превышений ПДВ, организация – владелец техники должна устранить причины путем регулирования работ топливно-выхлопной системы двигателей.
- сокращение до минимума холостой работы двигателей автотранспорта и дорожной техники;
- использование электроэнергии для технологических нужд (оттаивание грунта, подогрев воды и т.п.) вместо твёрдого и жидкого топлива;

- при производстве земляных работ для снижения вредного воздействия на атмосферу рекомендуется:
- увлажнение существующих дорог и временных проездов в летний период;
- укладка грунта в тело насыпи послойно с увлажнением до оптимальной влажности и уплотнением грунтоуплотняющими машинами;
- применяемый для устройства дорожной одежды щебень должен соответствовать стандартам или техническим условиям по содержанию пылеватых частиц;
- с целью исключения ветровой эрозии валки временного складирования грунта рекомендуется периодически увлажнять;
- откосы насыпи земляного полотна укрепляются засевом многолетних трав для предохранения от ветровой и водной эрозии.

Для достижения критерия качества атмосферного воздуха в период неблагоприятных метеорологических условий проектом предусматривается временная остановка строительного-монтажных работ до улучшения экологической обстановки строительства объекта.

Комфортность автомобильного движения по дороге будет достигнута при условии качественного устройства проезжей части дороги, выполнения всего комплекса работ по обустройству дороги и безопасности движения.

Загрязнение атмосферы при движении транспорта по дороге за пределами полосы отвода не превышает установленных норм допустимых концентраций.

При соблюдении правил экологической безопасности движения опасности для растений и животных в зоне влияния дороги не прогнозируется. В районе автодороги нет путей миграции животных, поэтому специальных мер по защите живого мира в проекте не предусмотрено.

10. Мероприятия по защите территории от чрезвычайных ситуаций природного и техногенного характера, в том числе по обеспечению пожарной безопасности и гражданской обороне

Рассматриваемая территория подвержена воздействию чрезвычайных ситуаций как природного, так и техногенного характера.

Характеристика опасностей природного характера

Для территории города Саратова наиболее характерны следующие виды опасных природных явлений и процессов:

Метеорологические и агрометеорологические явления

Ураганные ветры со скоростью 30 м/сек и более на территории района наблюдаются 1-2 раза за столетие. Сильные ветры, включая шквалы, со скоростью 24м/с и более наблюдаются почти ежегодно.

Опасные гидрологические явления

Территория района не подвергается воздействию опасных гидрологических явлений.

В пределах рассматриваемой территории чрезвычайные ситуации техногенного характера – это аварии на транспорте.

Мероприятия по обеспечению пожарной безопасности

Обеспечение пожарной безопасности объектов защиты определяется статьей 5 Федерального Закона РФ от 22.07.2008 г. №123 – ФЗ «Технический регламент о требованиях пожарной безопасности».

Пожарная безопасность объекта обеспечивается:

- системой предотвращения пожара;
- системой противопожарной защиты;
- организационно-технические мероприятия по обеспечению пожарной безопасности;

На территории объекта:

- применение негорючих средств и материалов;
- установка пожароопасного оборудования на открытой площадке;
- применение электрооборудования, соответствующего классу пожароопасной зоны.

Основные проектные решения по строительству ливневой канализации:

- с учетом специфики проектируемого линейного объекта обеспечение его пожарной безопасности достигается применением строительных материалов, определяемых технологическими нормами и соблюдением нормативных противопожарных расстояний от трассы строительства до жилых и общественных и других объектов;

- пожароопасные технологические процессы на проектируемом объекте отсутствуют;

- противопожарные расстояния между зданиями, сооружениями и наружными установками при проектировании принимаются в соответствии с главой 16 Федерального Закона РФ от 22.06.2008 г. №123 «Технический регламент о требованиях пожарной безопасности». СП 4.13130.2009 «Системы противопожарной защиты». а также с учетом противопожарных требований объектно-ориентированных строительных норм.

В соответствии с положениями СП 165.1325800.2014. Свод правил. Инженерно-технические мероприятия по гражданской обороне. и в связи с тем, что постоянно работающий персонал на объекте отсутствует, строительство защитного сооружения ГО проектом не предусмотрено.

Приложение 1 Перечень координат характерных точек отменяемых красных линий

| № характерной точки | Координата у | Координата х |
|----------------------------|---------------------|---------------------|
| 1 | 2294719.15 | 503360.42 |
| 2 | 2294814.12 | 503357.03 |
| 3 | 2294813.70 | 503349.38 |
| 4 | 2294691.46 | 503376.45 |
| 5 | 2294701.18 | 503380.81 |
| 6 | 2294804.58 | 503410.89 |
| 7 | 2294809.78 | 503504.94 |
| 8 | 2294810.26 | 503514.52 |
| 9 | 2294812.41 | 503557.00 |
| 10 | 2294813.11 | 503565.98 |
| 11 | 2294833.90 | 503565.25 |
| 12 | 2294837.00 | 503625.91 |
| 13 | 2294826.88 | 503626.50 |
| 14 | 2294840.65 | 503633.34 |
| 15 | 2294908.46 | 503666.53 |
| 16 | 2294909.33 | 503682.47 |

Каталог координат в МСК 64 зона 2

Приложение 2 Перечень координат характерных точек устанавливаемых красных линий

| № характерной точки | Координата у | Координата х |
|----------------------------|---------------------|---------------------|
| 1 | 2294719.15 | 503360.42 |
| 2 | 2294734.52 | 503363.71 |
| 3 | 2294814.56 | 503376.07 |
| 4 | 2294815.31 | 503369.41 |
| 5 | 2294814.49 | 503353.35 |
| 6 | 2294813.70 | 503349.38 |
| | | |
| 7 | 2294691.46 | 503376.45 |
| 8 | 2294702.15 | 503386.84 |
| 9 | 2294700.47 | 503430.31 |
| 10 | 2294701.42 | 503451.08 |
| 11 | 2294726.21 | 503480.80 |
| 12 | 2294733.22 | 503487.49 |
| 13 | 2294788.97 | 503513.34 |
| 14 | 2294810.72 | 503523.67 |
| 15 | 2294833.90 | 503565.25 |
| 16 | 2294842.58 | 503597.04 |
| 17 | 2294912.22 | 503658.49 |
| 18 | 2294919.30 | 503682.16 |
| 19 | 2294909.33 | 503682.47 |
| | | |
| 20 | 2294852.89 | 503549.25 |
| 21 | 2294864.51 | 503576.32 |
| 22 | 2294915.84 | 503625.75 |
| 23 | 2294938.64 | 503642.12 |
| 24 | 2294949.85 | 503677.86 |
| | | |
| 25 | 2294831.90 | 503405.95 |
| 26 | 2294831.80 | 503418.81 |
| 27 | 2294837.43 | 503511.72 |
| 28 | 2294846.42 | 503514.22 |
| | | |
| 29 | 2294791.93 | 503402.85 |
| 30 | 2294732.49 | 503393.75 |
| 31 | 2294731.76 | 503398.69 |
| 32 | 2294730.92 | 503439.62 |
| 33 | 2294750.34 | 503462.37 |
| 34 | 2294795.64 | 503483.37 |
| 35 | 2294791.79 | 503419.86 |
| 29 | 2294791.93 | 503402.85 |

Приложение 3 Перечень координат характерных точек границы проекта планировки

| № характерной точки | Координата y | Координата x |
|----------------------------|---------------------|---------------------|
| 1 | 2294726.81 | 503355.17 |
| 2 | 2294751.77 | 503356.63 |
| 3 | 2294765.70 | 503357.18 |
| 4 | 2294766.75 | 503357.00 |
| 5 | 2294766.73 | 503358.72 |
| 6 | 2294814.12 | 503357.03 |
| 7 | 2294813.70 | 503349.38 |
| 8 | 2294814.49 | 503353.35 |
| 9 | 2294815.31 | 503369.41 |
| 10 | 2294832.01 | 503371.77 |
| 11 | 2294832.09 | 503382.40 |
| 12 | 2294831.80 | 503418.81 |
| 13 | 2294837.43 | 503511.72 |
| 14 | 2294846.42 | 503514.23 |
| 15 | 2294852.82 | 503516.01 |
| 16 | 2294852.82 | 503517.75 |
| 17 | 2294852.89 | 503549.25 |
| 18 | 2294859.45 | 503549.26 |
| 19 | 2294859.53 | 503563.34 |
| 20 | 2294859.57 | 503564.83 |
| 21 | 2294864.51 | 503576.32 |
| 22 | 2294867.47 | 503579.18 |
| 23 | 2294869.25 | 503572.56 |
| 24 | 2294869.87 | 503572.66 |
| 25 | 2294875.98 | 503572.64 |
| 26 | 2294872.88 | 503584.39 |
| 27 | 2294878.23 | 503589.54 |
| 28 | 2294879.00 | 503587.54 |
| 29 | 2294884.63 | 503589.91 |
| 30 | 2294883.36 | 503593.17 |
| 31 | 2294888.82 | 503595.47 |
| 32 | 2294887.62 | 503598.58 |
| 33 | 2294896.72 | 503607.34 |
| 34 | 2294897.04 | 503606.50 |
| 35 | 2294908.17 | 503611.19 |
| 36 | 2294906.13 | 503616.40 |
| 37 | 2294915.84 | 503625.75 |
| 38 | 2294926.96 | 503630.43 |
| 39 | 2294925.89 | 503632.97 |
| 40 | 2294928.49 | 503634.83 |
| 41 | 2294947.99 | 503642.97 |
| 42 | 2294944.21 | 503652.08 |
| 43 | 2294949.11 | 503654.16 |
| 44 | 2294945.76 | 503661.13 |
| 45 | 2294952.01 | 503677.18 |

| № характерной точки | Координата у | Координата х |
|----------------------------|---------------------|---------------------|
| 46 | 2294953.96 | 503683.47 |
| 47 | 2294953.25 | 503692.00 |
| 48 | 2294949.42 | 503693.54 |
| 49 | 2294950.00 | 503698.50 |
| 50 | 2294925.97 | 503700.48 |
| 51 | 2294919.30 | 503682.16 |
| 52 | 2294909.33 | 503682.47 |
| 53 | 2294908.46 | 503666.53 |
| 54 | 2294826.88 | 503626.50 |
| 55 | 2294837.00 | 503625.91 |
| 56 | 2294833.90 | 503565.25 |
| 57 | 2294813.11 | 503565.99 |
| 58 | 2294812.41 | 503557.00 |
| 59 | 2294810.72 | 503523.67 |
| 60 | 2294788.97 | 503513.34 |
| 61 | 2294770.11 | 503504.60 |
| 62 | 2294765.73 | 503504.11 |
| 63 | 2294759.90 | 503504.54 |
| 64 | 2294759.52 | 503500.03 |
| 65 | 2294747.35 | 503501.17 |
| 66 | 2294747.10 | 503498.13 |
| 67 | 2294733.31 | 503499.25 |
| 68 | 2294732.33 | 503488.32 |
| 69 | 2294726.21 | 503480.80 |
| 70 | 2294701.42 | 503451.08 |
| 71 | 2294700.47 | 503430.31 |
| 72 | 2294702.15 | 503386.84 |
| 73 | 2294691.46 | 503376.45 |
| 74 | 2294683.89 | 503376.72 |
| 75 | 2294683.34 | 503362.60 |
| 76 | 2294683.99 | 503357.19 |
| 77 | 2294684.04 | 503352.76 |
| 78 | 2294698.17 | 503352.29 |
| 79 | 2294699.37 | 503352.87 |
| 80 | 2294721.98 | 503354.89 |
| 1 | 2294726.81 | 503355.17 |
| 1-й этап | | |
| 1.1 | 2294691.46 | 503376.45 |
| 1.2 | 2294702.15 | 503386.84 |
| 1.3 | 2294700.47 | 503430.31 |
| 1.4 | 2294704.40 | 503430.21 |
| 1.5 | 2294720.47 | 503430.60 |
| 1.6 | 2294721.94 | 503392.64 |
| 1.7 | 2294724.27 | 503392.89 |
| 1.8 | 2294725.25 | 503386.16 |
| 1.9 | 2294724.55 | 503379.17 |
| 1.10 | 2294725.03 | 503375.72 |

| № характерной точки | Координата у | Координата х |
|----------------------------|---------------------|---------------------|
| 1.11 | 2294721.10 | 503375.17 |
| 1.12 | 2294722.41 | 503366.09 |
| 1.13 | 2294726.45 | 503366.54 |
| 1.14 | 2294726.45 | 503362.64 |
| 1.15 | 2294726.81 | 503355.17 |
| 1.16 | 2294721.98 | 503354.89 |
| 1.17 | 2294699.37 | 503352.87 |
| 1.18 | 2294698.17 | 503352.90 |
| 1.19 | 2294698.18 | 503352.42 |
| 1.20 | 2294694.54 | 503352.43 |
| 1.21 | 2294684.12 | 503352.82 |
| 1.22 | 2294683.94 | 503357.15 |
| 1.23 | 2294684.09 | 503361.69 |
| 1.24 | 2294683.34 | 503362.60 |
| 1.25 | 2294683.89 | 503376.72 |
| 1.1 | 2294691.46 | 503376.45 |
| 2-й этап | | |
| 2.1 | 2294725.03 | 503375.72 |
| 2.2 | 2294724.55 | 503379.17 |
| 2.3 | 2294725.25 | 503386.16 |
| 2.4 | 2294724.27 | 503392.89 |
| 2.5 | 2294721.94 | 503392.64 |
| 2.6 | 2294720.47 | 503430.60 |
| 2.7 | 2294700.47 | 503430.31 |
| 2.8 | 2294701.42 | 503451.08 |
| 2.9 | 2294726.21 | 503480.80 |
| 2.10 | 2294732.33 | 503488.32 |
| 2.11 | 2294733.31 | 503499.25 |
| 2.12 | 2294747.10 | 503498.13 |
| 2.13 | 2294747.35 | 503501.17 |
| 2.14 | 2294759.52 | 503500.03 |
| 2.15 | 2294759.90 | 503504.54 |
| 2.16 | 2294765.73 | 503504.11 |
| 2.17 | 2294770.11 | 503504.60 |
| 2.18 | 2294788.97 | 503513.34 |
| 2.19 | 2294810.73 | 503523.68 |
| 2.20 | 2294812.41 | 503557.00 |
| 2.21 | 2294813.11 | 503565.99 |
| 2.22 | 2294833.90 | 503565.25 |
| 2.23 | 2294837.00 | 503625.91 |
| 2.24 | 2294826.88 | 503626.50 |
| 2.25 | 2294908.46 | 503666.53 |
| 2.26 | 2294909.33 | 503682.47 |
| 2.27 | 2294919.30 | 503682.16 |
| 2.28 | 2294925.97 | 503700.48 |
| 2.29 | 2294950.00 | 503698.50 |
| 2.30 | 2294949.42 | 503693.54 |

| № характерной точки | Координата у | Координата х |
|----------------------------|---------------------|---------------------|
| 2.31 | 2294953.25 | 503692.00 |
| 2.32 | 2294953.96 | 503683.47 |
| 2.33 | 2294952.01 | 503677.18 |
| 2.34 | 2294945.76 | 503661.13 |
| 2.35 | 2294949.11 | 503654.16 |
| 2.36 | 2294944.21 | 503652.08 |
| 2.37 | 2294947.99 | 503642.97 |
| 2.38 | 2294928.49 | 503634.83 |
| 2.39 | 2294925.89 | 503632.97 |
| 2.40 | 2294926.96 | 503630.43 |
| 2.41 | 2294915.84 | 503625.75 |
| 2.42 | 2294906.13 | 503616.40 |
| 2.43 | 2294908.17 | 503611.19 |
| 2.44 | 2294897.04 | 503606.50 |
| 2.45 | 2294896.72 | 503607.34 |
| 2.46 | 2294887.62 | 503598.58 |
| 2.47 | 2294888.82 | 503595.47 |
| 2.48 | 2294883.36 | 503593.17 |
| 2.49 | 2294884.63 | 503589.91 |
| 2.50 | 2294879.00 | 503587.54 |
| 2.51 | 2294878.23 | 503589.54 |
| 2.52 | 2294872.88 | 503584.39 |
| 2.53 | 2294875.98 | 503572.64 |
| 2.54 | 2294869.87 | 503572.66 |
| 2.55 | 2294869.25 | 503572.56 |
| 2.56 | 2294867.47 | 503579.18 |
| 2.57 | 2294864.51 | 503576.32 |
| 2.58 | 2294859.57 | 503564.83 |
| 2.59 | 2294859.53 | 503563.34 |
| 2.60 | 2294859.45 | 503549.26 |
| 2.61 | 2294852.89 | 503549.25 |
| 2.62 | 2294852.82 | 503517.75 |
| 2.63 | 2294845.82 | 503516.01 |
| 2.64 | 2294846.42 | 503514.23 |
| 2.65 | 2294837.43 | 503511.72 |
| 2.66 | 2294831.80 | 503418.81 |
| 2.67 | 2294832.09 | 503382.40 |
| 2.68 | 2294832.01 | 503371.77 |
| 2.69 | 2294815.31 | 503369.41 |
| 2.70 | 2294814.49 | 503353.35 |
| 2.71 | 2294813.70 | 503349.38 |
| 2.72 | 2294814.12 | 503357.03 |
| 2.73 | 2294766.73 | 503358.72 |
| 2.74 | 2294766.75 | 503357.00 |
| 2.75 | 2294765.70 | 503357.18 |
| 2.76 | 2294751.77 | 503356.63 |
| 2.77 | 2294726.81 | 503355.17 |

| № характерной точки | Координата у | Координата х |
|----------------------------|---------------------|---------------------|
| 2.78 | 2294726.45 | 503362.64 |
| 2.79 | 2294726.45 | 503366.54 |
| 2.80 | 2294722.41 | 503366.09 |
| 2.81 | 2294721.10 | 503375.17 |
| 2.82 | 2294721.10 | 503375.17 |
| 2.1 | 2294725.03 | 503375.72 |

Каталог координат в МСК 64 зона 2